

Apstiprinu:

Saskaņots:

E. Kalve

G. Auziņš

1. PANTS: AUTOMOBILĪ

Automobilī ar dzinēja novietojumu virs priekšējās ass, sērijveidā aprīkoti ar vismaz četrām sēdvietām. Ja automobilis neatbilst šīm prasībām, tas tiek pieļauts dalībai OPEN klasē. Sacensībās aizliegts piedalīties ar kabrioletiem, izņemot gadījumus, kad tiem ir uzstādīts drošības karkass vai *roll bar*. **Automašīnām ar drošības karkasu ir jāatbilst attiecīgā sporta veida tehniskajiem noteikumiem, tās tiek pieļautas dalībai OPEN klasē.**

2. PANTS: ATĻAUTĀS VAI OBLIGĀTĀS IZMAIŅAS TO TERMINI UN SKAIDROJUMI

- 2.1. **SĒRIJVEIDA** - daļa vai detaļa tādā veidā, kādā tā iebūvēta rūpnīcā – ar viena auto markas ražotāja dažādu modeļu daļu vai detaļu iespējamu savstarpēju aizvietošanu, bez jebkādas mehāniskas, ķīmiskas, termiskas vai cita veida apstrādes. Visām detaļām, kuras ir pielietotas ar terminu sērijveida, pēc tehnisko komisāru pieprasījuma ir jāspēj uzrādīt un paskaidrot šīs detaļas ražotāja un oriģinālā modeļa izcelsmi.
- 2.2. **NAV IEROBEŽOTS** - attiecīgā daļa vai detaļa drīkst tikt jebkādi pārveidota vai nomainīta pret citu. Pilnīga brīvība tiek noteikta arī attiecībā uz attiecīgās vai attiecīgo detaļu materiālu, formu un skaitu. Iespējama arī šīs detaļas demontāža, ja tas nav pretrunā ar drošības nodrošināšanas noteikumiem. Uz visām daļām vai darbībām, uz kurām netiek attiecināts termins "nav ierobežots", spēkā ir termins "sērijveida" vai arī "nav atļauts". Visas izmaiņas, kuras nav viennozīmīgi atļautas šajos noteikumos, ir aizliegtas.
- 2.3. Atļauta izmaiņa nedrīkst saturēt sevī neatļautu izmaiņu. Atļauto izmaiņu un papildinājumu apjoms noteikts zemāk.
- 2.4. Jebkur automobilī jebkuru bultskrūvi, uzgriezni vai skrūvi drīkst nomainīt ar jebkādu citu bultskrūvi, uzgriezni vai skrūvi ar nosacījumu, ka tās izgatavotas no tādas pašas materiālu saimes un tām ir tāds pats diametrs vai lielāks un vītne kā oriģinālajai detaļai, un ka tām ir jebkāda veida pretatskrūvēšanās ierīce (paplāksne, kontruzgrieznis utt.).

3. PANTS: MATERIĀLI

Titāna, keramisko materiālu, magnija vai kompozītu un šķiedru materiālu izmantošana ir aizliegta šasijas balstiekārtās, kā arī virsbūves nesošajās konstrukcijās.

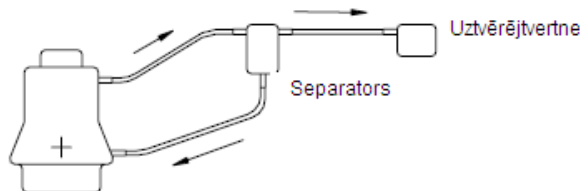
4. PANTS: DROŠĪBAS PRIEKŠRAKSTI

- 4.1. **Papildus fiksatori:** Gan motora, gan bagāžas nodalījuma pārsegu drīkst aprīkot ar diviem papildus drošības fiksatoriem.
- 4.2. **Pilota sēdekļi:** Ja automobilis aprīkots ar drošības karkasu, oriģinālo pilota sēdekli jānomaina ar kausa veida sporta tipa sēdekli. Automobilīem bez drošības karkasa jāuzstāda regulējams sēdekļis (atzveltni jābūt regulējamai), kas atbilst CSDD Tehniskās Apskates prasībām.

- 4.3. **Drošības jostu sistēma:** Automobiļiem, kas aprīkoti ar drošības karkasu, jāuzstāda sporta, četru (4), piecu (5) vai sešu (6) piestiprinājuma punktu drošības siksnas. Automobiļiem bez drošības karkasa sporta drošības siksnas izmantot aizliegts. Sporta drošības siksnas ir jāuzstāda atbilstoši FIA noteikumiem (pielikums J, 253.6. punkts), to homologācija nedrīkst būt beigusies senāk kā pirms pieciem gadiem.
- 4.4. **Drošības karkass:** Automobilis drīkst būt aprīkots ar drošības karkasu, bet tam jāatbilst FIA noteikumiem (pielikums J, 253.8 punkts).
- 4.5. **Ugunsdzēsšanas aparāti / ugunsdzēsšanas sistēmas:** Obligāti ir jābūt vismaz divu (2) kg ietilpības manuāli darbināmam ugunsdzēsšanas aparātam, vai diviem viena (1) kg aparātiem, stingri piestiprinātiem pie automobiļa virsbūves, bet viegli sasniedzamam un noņemam vajadzības gadījumā. Tiem jābūt obligāti aprīkoti ar spiediena pulksteņiem un skaidri saredzamu lietošanas termiņu.
- 4.6. **Pilota ekipējums:** Sacensībās atļauts piedalīties tikai slēgta tipa apģērbā – krekļā ar garajām piedurknēm, garās biksēs; rokās jāvelk cimdi. Apaviem jābūt slēgta tipa, rekomendēti ādas apavi. Jālieto motorsportam paredzētas ķiveres. Ķiverēm jābūt ar Eiropas marķējumu E un/vai homologāciju. Par katra konkrētā izstrādājuma atbilstību vai neatbilstību (bojājumi utt.) lemj konkrēto sacensību tehniskā komisija.

5. PANTS: DZINĒJS

- 5.1. Automobilim atļauts uzstādīt cita autoražotāja dzinēju, taču tam ir jābūt automobilim paredzētam dzinējam (aizliegti motociklu un citu transportlīdzekļu dzinēji). Automašīnām bez drošības karkasa atļauts uzstādīt cita autoražotāja dzinējus ar ne vairāk kā četriem cilindriem.
- 5.2. **Dzinēja kartera ventilācija** – Ārpus motora drīkst uzstādīt eļļas/gaisa atdalītāju (minimālais tilpums 2 litri) atbilstoši attēlam Nr. 255-3;



255-3

- 5.3. **Gaisa filtrs** un tā korpuss – nav ierobežots.
- 5.4. **Drošējvārsta korpuss** – nav ierobežots.
- 5.5. **Drošējvārsta pievads** – nav ierobežots.
- 5.6. **Ieplūdes kolektors** – nav ierobežots.
- 5.7. **Izplūdes kolektors** – nav ierobežots.
- 5.8. **Izpūtējs** – nav ierobežots, izpūtējā jābeidzas virsbūves gabarītos gala atverei jāatrodas ne dziļāk, kā 100 mm no automobiļa virsbūves sāna vai aizmugures ar nosacījumu, ka noteiktais 103 dB(A) pie 4500 apgr./min. trokšņa līmenis, kas mērīts atbilstoši FIA trokšņa mērīšanas metodei, nav pārsniegts. Sacensību nolikumā vai trases prasībās var tikt atrunāts zemāks trokšņa līmenis, kuru, attiecīgi, ir jāievēro visu dalībnieku automašīnām. Regulējamas izplūdes sistēmas ir aizliegtas. Ja automobilis oriģinālā aprīkots ar šādu sistēmu, tā jāpadara nefunkcionējoša. Lambda zondi drīkst demontēt, bet tās vietu izpūtējā hermētiski jānoslēdz. Automašīnām ar benzīna dzinējiem izpūtēja gala atvere nedrīkst būt vērsta pret zemi (tai jābūt vismaz paralēli ar trases segumu).
- 5.9. **Cilindru bloks** – sērijveida. Atļauta apstrāde saglabājot tā ārējos parametrus.
- 5.10. **Cilindru bloka galva** – sērijveida. Atļauta ieplūdes – izplūdes kanālu apstrāde, vārstu vadīklas un ligzdu materiāls nav ierobežotas.
- 5.11. **Cilindru bloka galvas blīvējums** – nav ierobežots.
- 5.12. **Klokvārpsta** – nav ierobežota.
- 5.13. **Klani** – nav ierobežoti.
- 5.14. **Virzuļi, to gredzeni, pirksti** – nav ierobežoti.
- 5.15. **Sadales vārpsta(s)** – nav ierobežotas.

- 5.16. **Vārsti un to pievada detaļas** – nav ierobežoti.
- 5.17. **Elļošanas sistēma** – Sūkņi, sērijveida. Dzinēja kartera vākā atļauts iemetināt starpsienas. Atļauts uzstādīt deflektorus motora elļošanas sistēmas karterī. Elļas radiatori un to savienojumi nav reglamentēti ar nosacījumu, ka to dēļ netiek veiktas izmaiņas virsbūvē un tie atrodas virsbūves perimetra robežās. Atļauta papildus elļas atteces sistēmas izveide starp dzinēja galvu un dzinēja bloku.
- 5.18. **Aizdedzes sistēma** – nav ierobežota.
- 5.19. **Dzesēšanas sistēma** – nav ierobežota, papildus radiatorus izvietot salonā nav atļauts. Sūknim jābūt sērijveida, tā piedziņa nav ierobežota. Radiators, šļaukas, un ventilatori nav reglamentēti.
- 5.20. **Motora stiprinājumi** – motora stiprinājumu elastīgos elementus drīkst nomainīt ar citiem neatkarīgi no to materiāla un skaita ar nosacījumu, ka motora un pārnese kārba atrašanās vieta netiek izmainīta.

6. PANTS: TRANSMISIJA

- 6.1. **Pārnese kārba** – nav ierobežota.
- 6.2. **Pārnese attiecības** – nav ierobežotas.
- 6.3. **Spararats** – oriģinālo spararatu drīkst padarīt vieglāku, noņemot materiālu. Startera zobu vainags nedrīkst atšķirties no oriģinālā. Ja oriģinālais automobilis aprīkots ar dubultā tipa spararatu, to drīkst aizstāt ar vienu spararatu ar nosacījumu, ka startera zobu vainags saglabā oriģinālos parametrus (zobu skaitu, diametru pie zobu pamatnes un galvas, zobu platumu). Stiprinājuma bultskrūvju skaits un izvietojums uz spararata nav ierobežots.
- 6.4. **Sajūgs** – sajūga disks nav ierobežots. Sajūga izspiešanas mezgls nav ierobežots. Piespiedēj diska ārējais diametrs drīkst būt mazāks nekā oriģinālā. Sajūga vadības sistēma nav ierobežota. Sajūga atdure nav ierobežota.
- 6.5. **Diferenciālis** – galvenā pārvada zobrati nav ierobežoti. Oriģinālā korpusa iekšpuse nav ierobežota, bet drīkst izmantot tikai tērauda detaļas, izņemot gultņus, kas drīkst būt izgatavotas no bronzas vai no sakausējumiem uz vara bāzes. Atļauti elļas radiatori un spiedienu neradošas elļas cirkulācijas sistēmas. Ierobežotas slīdes diferenciālis ir atļauts. "Ierobežotas slīdes diferenciālis" nozīmē jebkuru sistēmu, kura darbojas ar mehāniskās, hidrauliskās, viskozas vai elektriskās sistēmas palīdzību.
- 6.6. **Piedziņas vārpstas** – piedziņas vārpstas starp diferenciāli un riteniem nav ierobežota ar nosacījumu, ka oriģinālo homokinētisko savienojumu tehnoloģiskais princips riteņu pusē tiek saglabāts. Kardāna pievads starp kārbu un diferenciāli – sērijveida.

7. PANTS: BALSTIEKĀRTA

- 7.1. **Priekšējā ritošā daļa:** Savienojumu materiāls drīkst atšķirties no oriģinālā (piemēram: cietāki sailentbloki, alumīnijs, Uniball šarnīri utt). Oriģinālajai balstiekārtas detaļai nedrīkst veikt nekādus pārveidojumus, izņemot cirkulāru rievu izveidošanu atduru uzstādīšanai, ekscentrisku bukšu griešanās bloķēšanas ierīču (iestatīšanas skrūves, tapskrūves, bultskrūves un tml.) uzstādīšanai un šarnīru stiprināšanas konisko atveru apstrādāšanu ar darbmašīnu, lai pārveidotu tās par cilindriskām atverēm, kuru diametrs atbilst oriģinālo konisko atveru lielākajam diametram. Tas nozīmē, ka pēc balstiekārtas jaunās detaļas demontāžas iespējams uzstādīt oriģinālo balstiekārtas detaļu un ka iespējams atjaunot balstiekārtas oriģinālās detaļas darbību. Ja savienojuma oriģinālais korpus nav cilindrisks, atļauta korpusa apstrāde ar darbmašīnu, lai iegūtu cilindrisku formu. Ja balstiekārtā sākotnēji bijis ievēlāts savienojums, pēc jaunā savienojuma noņemšanas jābūt iespējamai oriģinālā savienojuma ievietošanai tās korpusā, tomēr nav nepieciešams atjaunot balstiekārtas oriģinālās detaļas darbību. Balstiekārtas lodbalstus, kas atrodas uz apakšējā trijstūra svirām riteņa pusē drīkst brīvi mainīt ar nosacījumu, ka netiek pārveidoti stiprinājuma punkti uz sviras. Stūres stieņņi, stūres savienojumi un tos savienošās daļas – sērijveida. Priekšējās ritošās daļas Makfersona balstiekārtas daļu augšējie savienojumi nav reglamentēti ar nosacījumu, ka oriģinālie stiprinājuma punkti uz virsbūves tiek saglabāti un ka balstiekārtas daļas stiprinājuma punkta korekcija nav saistīta ar pārvietojumu, kas lielāks par 20 mm pa visām asīm. Tas nozīmē, ka augšējie savienojumi, regulējami vai neregulējami, drīkst ieņemt ekscentrisku stāvokli, kas nepārsniedz 20 mm attiecībā pret oriģinālo stiprinājuma punktu. Virsbūves pārveidojumi nav atļauti, bet amortizatora montāžas augšējā padziļinājumā (glāze) ir brīva ar nosacījumu ka ir saglabāta oriģināla amortizatora augšējā atrašanās vieta. Ja oriģinālā Makfersona balstiekārtas

- daļa stiprinās pie riteņa statnes ar skrūvjsavienojuma palīdzību, priekšējās ritošās daļas riteņa sāngāzumu drīkst regulēt ar šīs skrūves palīdzību.
- 7.2. **Stūres mehānisms:** Sērijveida. Stūres rats nav ierobežots. Stūres rata vārpstai jābūt triecienu deformācijas konstrukcijai (pāreja starp stūri un stūres stieni). Ja auto aprīkots ar stūres ātras noņemšanas mehānismu, tam jābūt no stūres rata asij koncentriska atloka, kas nokrāsots dzeltens ar anodizācijas vai cita izturīga krāsojuma palīdzību, un uzstādīts uz stūres statnes aiz stūres rata. Atbrīvošanai jādarbojas, pavelkot atloku stūres rata ass virzienā.
- 7.3. **Stūres pastiprinātājs:** Nav ierobežots.
- 7.4. **Aizmugurējā ritošā daļa:** Savienojumu materiāls drīkst atšķirties no oriģinālā (piemēram: cietāki sailentbloki, alumīnijs, Uniball šarnīri utt). Oriģinālajai balstiekārtas detaļai nedrīkst veikt nekādus pārveidojumus, izņemot cirkulāru rievu izveidošanu atduru uzstādīšanai un ekscentrisku bukšu griešanās bloķēšanas ierīču (iestatīšanas skrūves, tapskrūves, bultskrūves un tml.) uzstādīšanai.
- 7.5. **Vienas sviras pakalējā balstiekārta:** Oriģinālās balstiekārtas daļas drīkst pārveidot, lai padarītu iespējamu sāngāzuma un izvērsuma regulēšanu. Materiāla pievienošana jāveic, izmantojot materiālu, kas kopā oriģinālās daļas formu un ir kontaktā ar to. Nedrīkst izmainīt atsperes un amortizatora oriģinālo kombināciju un standarta stiprinājumu, kā arī oriģinālo attālumu starp ritošās daļas rotācijas asi un riteņa statnes centrālo asi. Jebkādi citi virsbūves pārveidojumi, izņemot atļautos aizmugurējās ritošās daļas pārveidojumus, ir aizliegti.
- 7.6. **Ģeometrija:** Ritošās daļas ģeometrija nav ierobežota oriģinālo regulēšanas iespēju robežās, kas dotas šajos noteikumos.
- 7.7. **Stabilizatori:** nav ierobežoti.
- 7.8. **Disku starplika:** Disku starplikas nav reglamentētas. Disku starpliku paplašinātājus drīkst izmantot, ja tie ir nenostiprināti uz riteņu rumbām ne biežāki par 25 mm.
- 7.9. **Pastiprinājumi:** Balstiekārtas daļu un balstiekārtas stiprinājuma punktu pastiprināšana, pievienojot materiālu, ir atļauta ar nosacījumu, ka izmantotais materiāls kopā oriģinālās daļas formu un ir kontaktā ar to. Balstiekārtas pastiprinājumi nedrīkst radīt dobās sekcijas un nedrīkst ļaut savienot divas atsevišķas daļas, izveidojot vienu.
- 7.10. **Riteņu gultņi:** Riteņu gultņi sērijveida.
- 7.11. **Sailentbloks/savienojums:** Sailentbloku, kas paredzēti rāmju un/vai siju stiprināšanai, materiāls drīkst atšķirties no oriģinālā (piemēram: cietāki sailentbloki, alumīnijs, neilona gredzeni), ja vien rāmja un/vai siju stāvoklis attiecībā pret virsbūvi saglabājas oriģinālais visās trīs (3) atskaites asīs. Šāda rīcība nekādā gadījumā nedrīkst būt saistīta ar rāmja un/vai siju, virsbūves un oriģinālo stiprinājuma punktu pārveidojumiem. Oriģinālajai balstiekārtas daļai nedrīkst veikt nekādus pārveidojumus, izņemot cirkulāru rievu izveidošanu atduru uzstādīšanai. Tas nozīmē, ka, noņemot neierobežotās stiprinājuma daļas, var tikt uzstādītas oriģinālās stiprinājuma daļas (piemēram, oriģinālie sailentbloki) un rāmjus un/vai sijas var uzstādīt atpakaļ oriģinālajās vietās pie šasijas vai virsbūves, un tās var ieņemt oriģinālās vietas.
- 7.12. **Balstiekārtas gājienu ierobežotājs:** Katrai balstiekārtai drīkst piestiprināt gājienu ierobežojošas jostas vai troses. Saistībā ar tām virsbūvē un balstiekārtā drīkst izveidot urbumus, kuru diametrs nepārsniedz 8,5 mm.
- 7.13. **Atsperes:**
- a) **Spirālatspere:** Spirālatspere nav ierobežota ar nosacījumu, ka tās atbilst šādiem nosacījumiem:
- ✓ to skaits nav ierobežots ar nosacījumu, ka tās montētas viena pēc otras un ka to tips atbilst oriģinālo atsperu tipam;
 - ✓ atsperu balstu forma, izmēri un materiāls nav ierobežots;
 - ✓ atsperu balstus var izveidot regulējamus, ja regulējamā daļa ir balsta daļa un atšķirama no citām oriģinālajām balstiekārtas un šasijas daļām (to iespējams noņemt);
- b) **Lokšņu atsperes:** garums, platums, biezums un vertikālais izliekums nav reglamentēti.

- c) **Torsionu stieņi:** sērijveida
- d) **Citi nosacījumi:** atļautas daļas, kas novērš atsperu pārvietošanos attiecībā pret to stiprināšanas punktiem.

7.14. **Amortizatori:** Nav ierobežoti ar nosacījumu, ka to skaits, tips (teleskopiskie, sviras utt.), darbības princips (hidrauliskie, berzes, jauktie utt.) un stiprinājuma punkti saglabājas. Ar gāzi pildīti amortizatori tiks uzskatīti par hidrauliskajiem amortizatoriem. Amortizatoru tvertnes drīkst piestiprināt nepārveidotai automobiļa virsbūvei ar nosacījumu, ka tas nav saistīts ar pārveidojumiem, kurus aizliedz šie noteikumi. Ja Makfersona vai pēc līdzīga principa funkcionējošās balstiekārtas amortizējošā elementa nomainīšanai nepieciešams nomainīt visu Makfersona statni, jaunajām detaļām jābūt mehāniskā ziņā ekvivalentām oriģinālajām un jāstiprinās tajos pašos stiprinājuma punktos. Makfersona balstiekārtas gadījumā atsperu balstu forma, izmēri un materiāls nav ierobežoti un tie drīkst būt regulējami.

8. PANTS: RITEŅI UN RIEPAS

- 8.1. **Nokomplektēts ritenis:** Riteņi nav ierobežoti ar nosacījumu, ka tie izgatavoti no metāla un ir viengabala. Riteņu stiprināšanas bultskrūves drīkst aizstāt ar stiprināšanas tapskrūvēm un uzgriežņiem ar nosacījumu, ka stiprināšanas punktu skaits un vītņoto daļu diametri saglabājas nemainīti. Tapskrūves un to uzgriežņi nedrīkst izvizīties tālāk par riteņa diska ārējā loka gabarītiem. Nokomplektēta riteņa augšējai daļai (atloks + disks +riepa), atrodoties vertikāli uz riteņa rumbas tās centrā, jābūt virsbūves nosegtam, mērot vertikāli. Putu vai jebkāda citāda sistēma, kas ļauj automobilim pārvietoties bez gaisa riepas, ir aizliegta. Spiediena regulēšanas sistēmas ir aizliegtas.
- 8.2. **Rezerves ritenis:** Automobilī aizliegts vest rezerves riteni.
- 8.3. **Riepas:** Atbilstoši sacensību tekošā gada nolikumam. Aizliegta jebkāda to mehāniskā, vai ķīmiskā apstrāde. Riepu sildītāji ir aizliegti.

9. PANTS: KLĪRENSS

- 9.1. Neviena automobiļa daļa, izņemot diskus un riepas, nedrīkst skarties pie zemes, kad gaiss izlaists no visām vienā automobiļa pusē esošām rjepām. Lai to pārbaudītu, tiek izņemti visu vienā automobiļa pusē esošo riepu gaisa ventīļi. Šis tests jāveic uz līdzenas virsmas, pēc sacensību Tehniskā komisāra ieskatiem.

10. PANTS: BREMZES

- 10.1. Priekšējo un aizmugurējo bremžu cilindri ("suporti") un bremžu diski – nav ierobežoti, bet tiem jābūt rūpnieciski ražotiem un aizliegts izmantot kevlaru un citu plastikātu bremžu diskus, izņemot gadījumu ja tādi ir iekļauti automobiļa standartaprīkojumā. Atļauta bremžu disku mehāniskā apstrāde – tikai darba virsmas izlīdzināšanai. Bremžu kluči – nav ierobežoti. Oriģinālo stāvbremzi drīkst demontēt vai aizstāt ar hidraulisku vārstu, kuru pilots darbina ar roku bez jebkādas starpsistēmas. Ja automobilis oriģinālajā versijā bijis aprīkots ar bremžu vakuma vai elektrisko pastiprinātāju, šo ierīci drīkst atvienot vai demontēt. Bremžu galvenais cilindrs un/vai pedāļu kārba nav ierobežoti, bet tiem jābūt rūpnieciski izgatavotiem no metāla konstrukcijas, ja netiek saglabāta sērijveida konstrukcija. Virsbūves pārveidojumi ir atļauti ar nosacījumu, ka tiem nav citas funkcijas kā nodrošināt galvenā bremžu cilindra un/vai pedāļu kārbas nostiprināšanu.

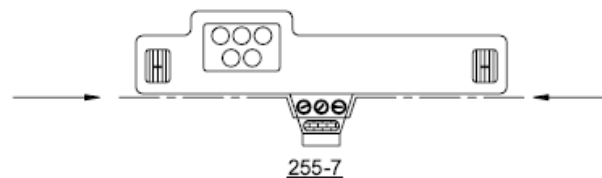
11. PANTS: VIRSBŪVE

- 11.1. **Ārpuse:** Riteņu dekoratīvie pārsegi jādemontē. Priekšējie spārni drīkst būt izgatavoti no cita materiāla un to arkas atļauts mehāniski apstrādāt, **atļauts uzstādīt arku uzlikas**. Drīkst noņemt skaņas izolācijas materiālus un pretkorozijas aizsardzības materiālus. Atļauta ārējo dekoratīvo moldingu noņemšana. Virsbūvi aizliegts atvieglināt (noņemot metālu - urbjot, griežot ut.ml.) nesošās konstrukcijas, izņemot vietas, kas saistītas ar drošības karkasa un citu sistēmu uzstādīšanu. Durvis sērijveida, aizliegts izmantot cita materiāla durvis. Atļauts aizstāt oriģinālos aizsarg buferus ar citas formas aerodinamiskajām palīgierīcēm (spoileriem) saglabājot automašīnas priekšējo konkrētā modeļa oriģinālo triecien absorbējošo konstrukciju ar visām tā stiprinājuma detaļām, (spoileriem) - raugoties no priekšas horizontāli, tāpat vertikāli no augšas- jāiekļaujas bāzes modeļa virsbūves kontūrās. Skrūvējamie vilkšanas āķi nedrīkst izvizīties ārpus automašīnas

gabarītiem. Dzesējošā gaisa pievadīšanai drīkst izmantot oriģinālās atveres virsbūvē. Oriģinālās atveres tiek definētas kā esošas atveres virsbūvē, kurai veikta homologācija, kuras ir vaļējas vai daļēji, vai pilnīgi nosegtas ar noņemamām daļām (piemēram: miglas lukturi, pārsegi, ventilācijas režģi, dekoratīvie režģi utt). Lai padarītu iespējamu dzesēšanas gaisa piekļuvi, noņemamās daļas drīkst noņemt vai atvērt ar nosacījumu, ka oriģinālās daļas ārējais izskats nemainās. Gaisa kanālu stiprinājumi pie oriģinālajām atverēm nav reglamentēti ar nosacījumu, ka atveres netiek pārveidotas. Ja automobilim nav oriģinālo atveru, priekšējā buferī atļauts izveidot divas (2) apaļas atveres, kuru diametrs nepārsniedz 100 mm.

Automašīnām ar stiklašķiedras vai oglekļa šķiedras dzinēja pārsegu un/vai bagāžnieka vāku ir atļauts piedalīties OPEN klasē.

- 11.2. **Kabīne:** Pasažiera sēdekli un pakalējais(-os) sēdekli(-ļus) drīkst demontēt. Nedrīkst demontēt priekšējo durvju apdares paneļus, tie var būt oriģinālie vai izgatavoti no vismaz 1 mm biezas metāla loksnes, no vismaz 2 mm biezas oglekļa šķiedras vai vismaz 2 mm bieza cita cieta un nedegoša materiāla, kuriem pilnībā jānosedz durvis, to rokturi, slēdzenes un stiklu pacelšanas mehānismi. Elektriskos pacelšanas mehānismus atļauts aizstāt ar manuāliem. Pakalējo stiklu pacelāji nav reglamentēti. Divdurvju automobiļa pakalējā stikla elektrisko pacelāju atļauts aizstāt ar mehānisko vai eņģēs veramu stiklu ar neveramu, ja tāds ir. Papildaprīkojums, kas neatstāj ietekmi uz automobiļa uzvedību, tāds kas padara automobiļa interjeru estētiskāku vai komfortablāku (apgaisojums, apsilde, radio utt.) ir atļauts ar nosacījumu, ka tas nekādā mērā, pat pastarpināti neiespaido motora, stūres iekārtas, transmisijas, bremžu vai stabilitātes uz ceļa raksturlielumus. Oriģinālo gaisa kondicionēšanas sistēmu drīkst demontēt. Oriģinālās apsildes iekārtas drīkst demontēt, vai aizstāt ar citām. Iekšējās apsildes ierīces ūdens pieplūdi drīkst bloķēt, lai izvairītos no ūdens izšļākšanās sadursmes gadījumā, ja pieejama elektriska vai līdzīga pretaizsvīšanas sistēma. Tikai neizmantotus balsteņus, kas atrodas uz grīdas, drīkst demontēt. Visām vadības ierīcēm jābūt izgatavotāja piegādātām, tās drīkst pielāgot, lai atvieglotu to lietošanu vai piekļuvi tām, piemēram, pievienot pagarinātāju stāvbremzes svirai vai paplašināt bremžu pedāli. Virsbūves apakšdaļas aizsargu uzstādīšana nav atļauta, izņemot dzinēja, ātrumkārbas vai citu ierīču un sistēmu aizsardzībai. Pneimatisko domkratu sistēma ir atļauta. Pilota pusē jābūt vismaz vienai strādājošai stikla slotiņai. Automobilim jābūt aprīkotam ar atpakaļskata spoguļiem kreisajā un labajā pusē, to forma nav reglamentēta, bet katra spoguļa atstarojošajai virsmai jābūt bez izteiktiem defektiem ar vismaz 90 cm². Neizmantotus papildaprīkojuma balsteņus (piemēram: rezerves riteņa, termovairoga utt.), kas atrodas uz šasijas/virsbūves, drīkst demontēt. Vējstiklam obligāti jābūt vairākslāņu (Triplex tipa). Sānu stiklus, vēlams pārklāt ar caurspīdīgu, bezkrāsainu drošības plēvi, kuras biezums nepārsniedz 100 mikronus, lai novērstu stikla lausku šķīšanu sadursmes gadījumā.
- 11.3. **Mēraparātu panelis:** Apdares paneļus, kas atrodas zemāk par mērinstrumentu paneli un nav tā sastāvdaļas, drīkst demontēt. Atļauts demontēt daļu centrālās konsoles, kas nesatur ne apsildi, ne instrumentus (skatīt attēlu 255-7).

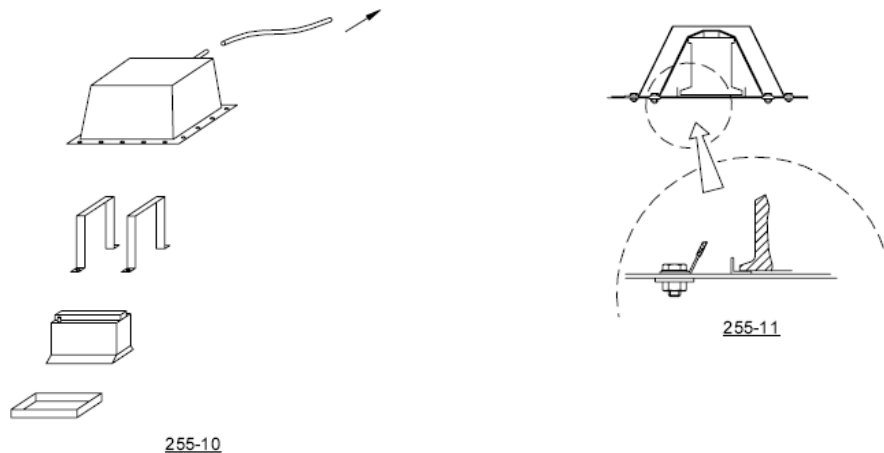


Mērinstrumenti nav reglamentēti, tomēr to instalācija nedrīkst saturēt nekādu risku. Mēhāniskos mērinstrumentus (degvielas, eļļas spiediena rādītājus) aizliegts uzstādīt automašīnas salonā. Standarta slēdžus drīkst aizstāt ar citādas konstrukcijas slēdžiem un izvietot citur mērinstrumentu panelī vai centrālajā konsolē. Jebkādas atveres, kas saistītas ar šādiem pārveidojumiem, ir jānosedz.

- 11.4. **Bagāžas un motora nodaļums:** Drīkst demontēt bagāžas nodaļuma skaņas izolācijas un apdares materiālus. Drīkst demontēt motora pārsega skaņas izolācijas materiālu un ap motoru esošos dekoratīvos materiālus. Nav atļauts uzstādīt uz motora pārsega nekāda veida aerodinamiskās ventilācijas palīgierīces (izņemot oriģinālo auto ražotāja paredzēto ventilāciju). Neizmantotus akumulatoru baterijas un rezerves riteņa balsteņus drīkst demontēt. Motora nodaļuma apakšējo aptecētāju (aizsargu) drīkst pastiprināt, demontēt vai pārveidot apgriežot.
- Atļauts bagāžniekā izgriezt rezerves rata vietu un tās vietā iemetināt plāksni.**

12. PANTS: ELEKTROIEKĀRTA

- 12.1. **Vadi:** Vadu kūlis nav ierobežots.
- 12.2. **Vadības bloks(ECU):** Nav ierobežots.
- 12.3. **Akumulatoru baterija:** Akumulatoru baterijas(-u) marka un ietilpība nav reglamentēta. Jebkurā brīdī jābūt iespējai iedarbināt motoru, izmantojot automobilī esošo akumulatoru bateriju. Katrai akumulatoru baterijai jābūt droši nostiprinātai un nosegtai, lai izslēgtu īssavienojumu vai noplūdi. Jāsaglabā automobiļa izgatavotāja paredzētais akumulatoru bateriju skaits. Automašīnām bez drošības karkasa aizliegts pārvietot akumulatoru no oriģinālās vietas. Ja akumulatoru baterija jānostiprina vietā, kas atšķiras no oriģinālās, tā jānostiprina pie virsbūves, izmantojot metāla pamatni un divas metāla skavas ar izolējošu pārklājumu, kuras stiprinās pie grīdas ar bultskrūvēm un uzgriežņiem. Šo skavu piestiprināšanai jāizmanto vismaz 10 mm bultskrūves un zem katras bultskrūves vismaz 3 mm biezas starplikas ar laukumu vismaz 20 cm² virsbūves metāla pretējā pusē. Akumulatoru baterijai jābūt nosegtai ar sūcesdrošu plastmasas kasti, kas stiprinās neatkarīgi no akumulatoru baterijas. Tās novietojums nav reglamentēts; tomēr kabīnē to drīkst novietot tikai aiz priekšējiem sēdekļiem. Tādā gadījumā aizsargkastei jāsaturs gaisa ieplūdes atveri un izplūdes atveri, kas izvada gaisu ārpus kabīnes (skatīt attēlus 255-10 un 255-11).



Ja kabīnē esošā akumulatoru baterija ir sausā baterija, tai jābūt elektriski aizsargātai ar vāku, kas to pilnībā nosedz. Jebkāda enerģiju atjaunojoša sistēma, ko nenodrošina motora darbība, ir aizliegta.

- 12.4. **Ģenerators:** Nav ierobežots.
- 12.5. **Apgaismošana:** Jāsaglabā oriģinālā apgaismošanas sistēma, tai jābūt iespējai funkcionēt visu sacensību laiku izņemot pagriezienu rādītājus, un tālās gaismas. Priekšējo lukturu augšējās un apakšējās šķautnes drīkst aizklāt ar līmlentu. Tomēr vismaz 4 cm platai joslai, kas sakrīt ar plakni, kura paralēla automobiļa šķērsasij, un ir simetriska pret spuldzes centru, jāpaliek brīvai visā galvenā luktura platumā.
- 12.6. **Drošinātāji:** Nav ierobežoti.
- 12.7. **Skaņas signāls:** Nav ierobežots.
- 12.8. **Radio sakari:** Nav ierobežoti.

13. PANTS: BAROŠANAS SISTĒMA

- 13.1. **Barošanas sistēma:** atļauts izmantot tikai tādu barošanas sistēmu, kuru paredz sērijveida dzinēju komplektācija. Atļauta barošanas sistēmas jebkāda regulēšana. Vadības spiediena regulators nav ierobežots. Degvielas sprauslas nav ierobežotas. Gaisa padeve bez ierobežojumiem līdz droselvārstu korpusam. Automobilis drīkst būt aprīkots ar gāzes iekārtu.
- 13.2. **Degvielas tvertne:** Degvielas tvertnei jābūt oriģinālajai vai sporta, kas atbilst FIA Appendix J, Article 253.14. Ir atļauts lietot arī degvielas tvertnes, kas atbilst SFI standartiem: 28.1 un 32.1. Uzstādītājām degvielas tvertnēm jāatrodas bagāžas nodalījumā vai oriģinālajā vietā. Uzpildes

atveru atrašanās vieta nav reglamentēta, izņemot logu paneļus, un tās nedrīkst izvirzīties ārpus virsbūves perimetra. Oriģinālo oglekļa filtru no degvielas tvertnes gaisa kanāla, kā arī tā vadības bloku drīkst demontēt. Ja benzīna tvertne atrodas divu apjomu automobiļa bagāžas nodalījumā, tvertnei jābūt aizsargātai ar ugunsdrošu un šķidrumsdrošu aizsargierīci. Ja benzīna tvertne atrodas trīs apjomu automobiļa bagāžniekā, tai jābūt nodalītai no pilota kabīnes ar ugunsdrošu un šķidrumsdrošu starpsienu. Ja oriģinālā degvielas tvertne zem automašīnas tiek aizstāta ar FT3 1999, FT3.5 vai FT5 degvielas tvertni, jaunais mezgls nedrīkst radīt aerodinamisku virsmu vai izvirzīties zemāk automobiļa apakšā nekā oriģinālā tvertne. Visos gadījumos starpsienu un bagāžas nodalījumu jābūt ugunsdrošai un šķidrumsdrošai starpsienai. Atveri, kas paliek pēc oriģinālās degvielas tvertnes demontāžas, drīkst nosegt ar paneli, kuram ir tādi paši izmēri kā degvielas tvertnes atverei.

- 13.3. **Degvielas cauruļvadi:** Degvielas cauruļvadiem jābūt aviācijas kvalitātes. Benzīna cauruļvadu uzstādīšana nav reglamentēta, taču savienojumi nedrīkst atrasties automašīnas salonā. Atļauts izmantot arī automašīnai oriģināli paredzētos degvielas cauruļvadus.
- 13.4. **Degvielas sūkņi:** Nav ierobežoti. Atļauti vairāki degvielas sūkņi papildus sērijveida skaitam. Sūkņiem jābūt nošķirti no kabīnes ar ugunsdrošu un šķidrumsdrošu aizsargierīci.
- 13.5. **Degviela:** nav ierobežota, bet tai jābūt pieejamai mazumtirdzniecībā. Automobiļi, kas tiek darbināti ar bioetanolu pirms starta tiks atsevišķi marķēti ar speciālu uzlīmi. Dalībnieka pienākums ir informēt organizatoru, ka viņa auto tiek darbināts ar šo degvielu.

14. PANTS: AUTOMOBĪĻU KOPSKATS

Automobilim jābūt bez izteiktiem vizuāliem un konstruktīviem defektiem (rūsa, stipri deformētas virsbūves daļas, stipri saplaisājuši stikli tiešās redzamības zonā utml.), kuri var jebkādā veidā ietekmēt sacensību drošību vai radīt negatīvu iespaidu par tām. Automobiļa krāsojumam ierobežojumu nav, izņemot sacensību nolikumā minētās prasības. Katram automobilim jābūt apgādātam ar starta numuriem un sacīkšu nolikumā reglamentētajiem uzrakstiem (reklāmu), ko nodrošina organizators. Durvju, motora pārsega, spārnu utt. saskares vietas ar virsbūvi aizlīmēt nav atļauts.

15. PANTS: NOBEIGUMS

Galīgo lēmumu par automobiļa pielaišanu sacensībām pieņem tehniskais komisārs. Ja automobilis var radīt draudus pilotam vai citiem dalībniekiem, tehniskajam komisāram ir tiesības to nepielaiņt sacensībām. Par neskaidriem jautājumiem tiek rekomendēts konsultēties ar sacensību organizatoru vai sacensību tehnisko komisāru. Domstarpību gadījumā noteicošā ir šo noteikumu versija Latviešu valodā.

VEIKSMĪGUS STARTUS!